

**КАК ОБНОВИТЬСЯ с версии 2.80 до версии 2.81 (редакция 2024-03-01)**  
**(для Дилеров с VPN-доступом и установленной ранее МУЛЬТИ версией WINTECS 2.80 DX**  
**БЕЗ СИСТЕМЫ АВТОМАТИЧЕСКОГО ОБНОВЛЕНИЯ)**

1. Производитель должен предоставить Вам следующий пакет обновлений:

- Актуальные файлы модулей программы для папки BIN (файлы \*.exe);
- Папка WTDATA (база данных);
- Файл обновления структуры реестра заказов (\*.wql).

Стандартное название файла обновления (может отличаться):

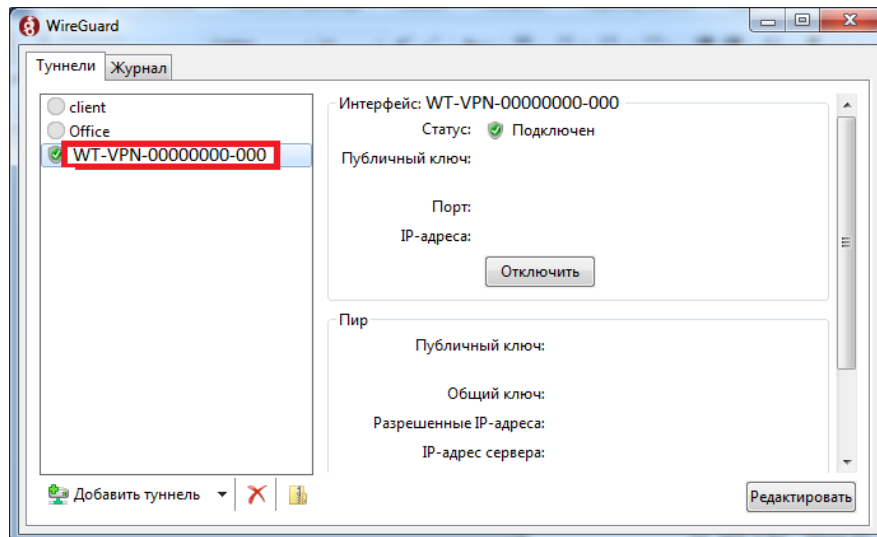
!!!\_WT 2.81 - 2024-01-23 - Обновление структуры с 2.80 до 2.81 на стороне пользователя (CustomerNo и Region).wql

2. Перед установкой обновления запросите в службе технической поддержки WinTecs идентификатор Вашего рабочего места для конфигурации VPN-соединения написав на адрес [info@wintecs.by](mailto:info@wintecs.by) письмо следующего содержания:

*«Организация ..... является дилером компании ..... До настоящего времени работали через VPN-соединение № ..... (указать имя файл конфигурации \*.conf или сделать скриншот экрана WireGuard) с прошлой версией WinTecs. Просим предоставить идентификатор нашего рабочего места и»*

Имя файл конфигурации должен быть примерно следующего формата: **WT-VPN-00000000-000**

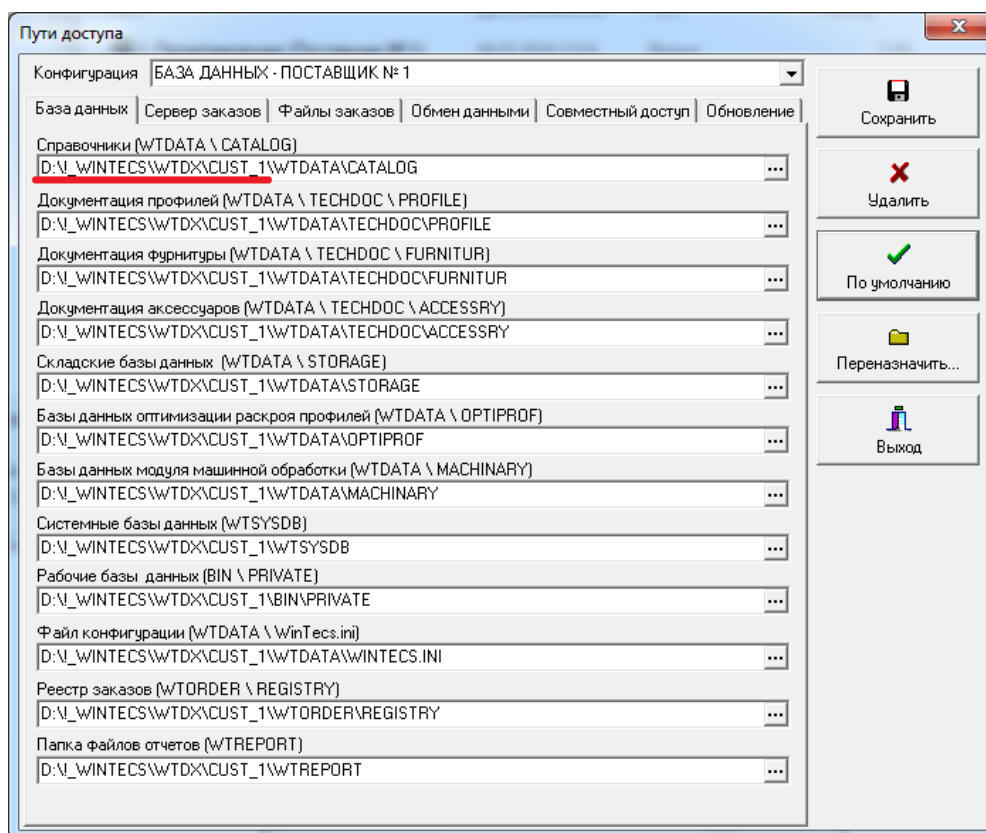
Либо скриншот экрана WireGuard, который можно открыть справа снизу на Панеле задач Windows



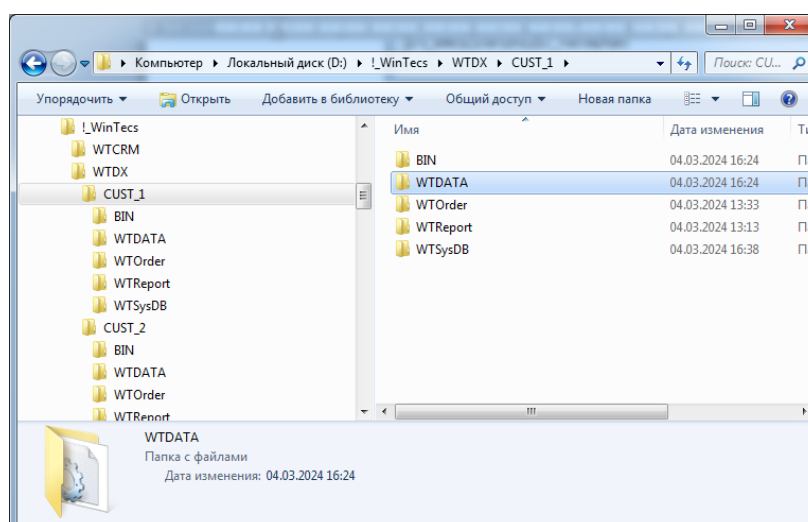
Если до настоящего момента Вы не заключали договор подписки, Вам потребуется оформить договор и провести годовую оплату, отправив вместе с запросом на идентификатор рабочего места Ваши реквизиты.

Если у Вас есть предварительная договоренность о финансировании Вашей подписки со стороны поставщика окон, просим обратиться к ним с запросом, чтобы они подтвердили готовность финансирования и сделали соответствующе уведомление в службу технической поддержки WinTecs.

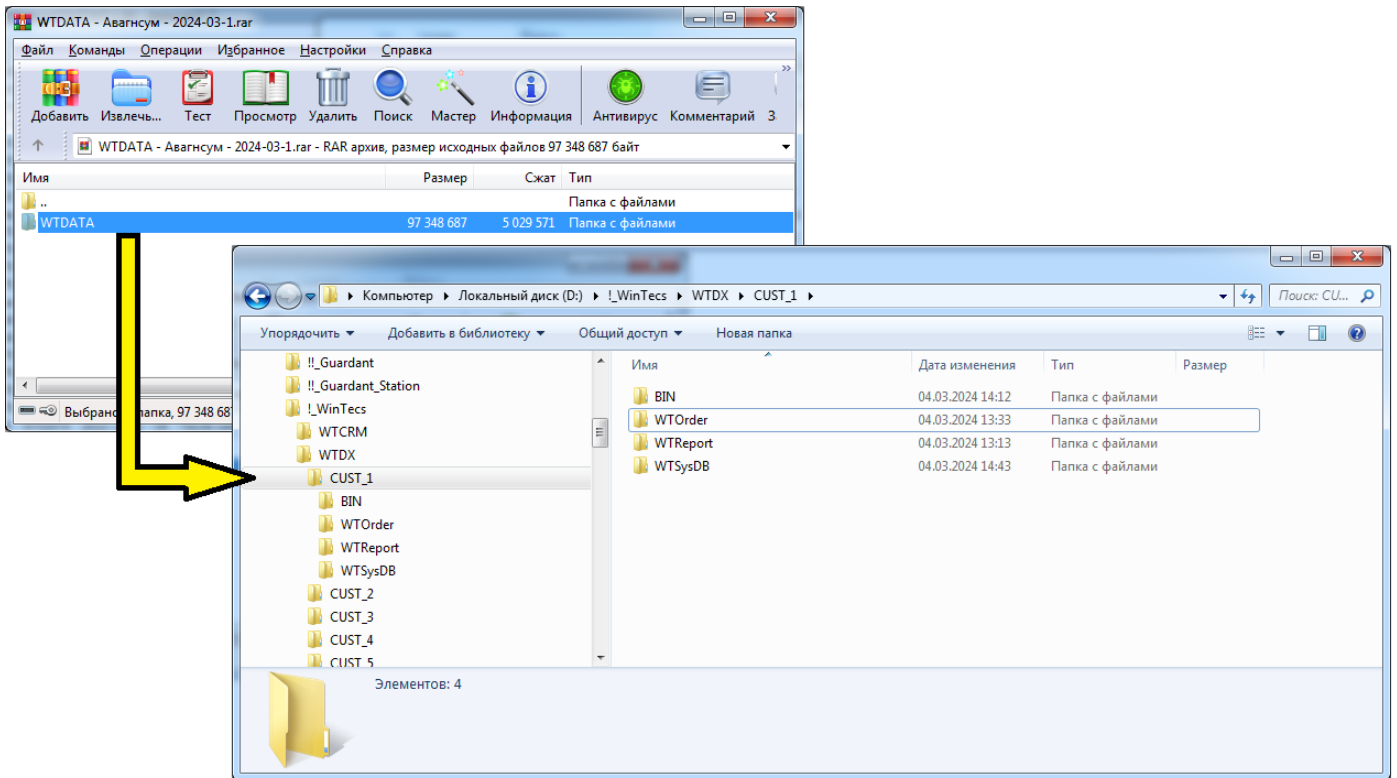
3. **После получения всего необходимого** уточняем на своем компьютере, в какой папке хранятся данные производителя, которого Вы планируете обновить. Стандартно при установке мультидилерской версии формируется 5 папок, где могут храниться данные производителя (по умолчанию это папки «D:\!\_WinTecs\WTDX\Cust1» ... «D:\!\_WinTecs\WTDX\Cust5»). Чтобы посмотреть какая именно папка Вам нужна, можно открыть модуль «Панель управления WinTecs» в разделе «Пути доступа» и выбрать сверху нужную конфигурацию. Ниже будет указана папка сохранения.



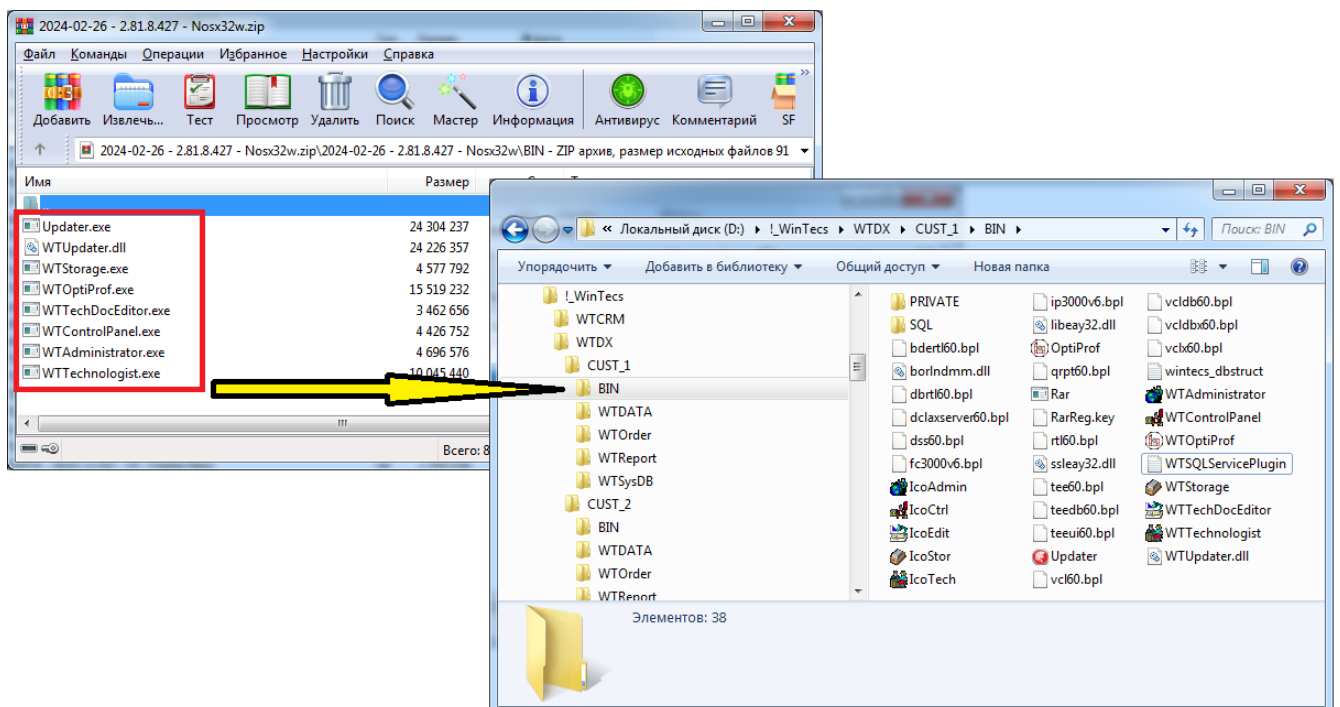
4. Открываем проводник и находим нужную папку. **УДАЛЯЕМ** старую папку WTDATA.



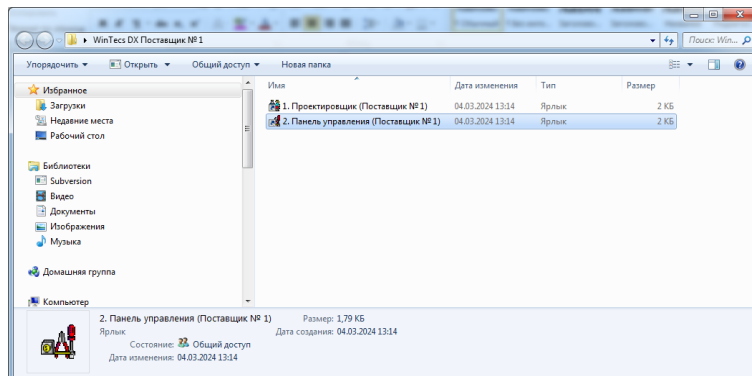
Распаковываем из архива и копируем на место старой папки WTDATA новую актуальную папку WTDATA, присланную производителем



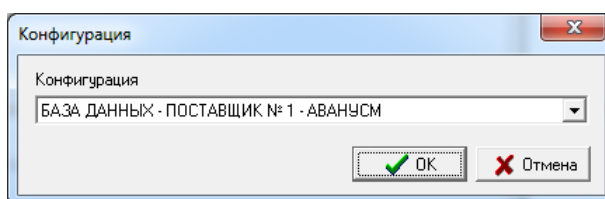
5. Распаковываем из архива папки BIN, которые прислал производитель, все файлы программы и копируем их с заменой в папку BIN, где установлена программа для этого поставщика окон.



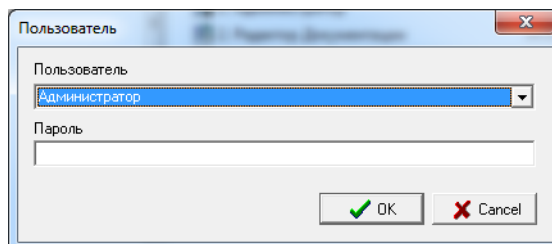
6. Далее необходимо ввести в системе идентификатор рабочего места. Откройте на рабочем столе папку нужного поставщика (например, «WinTecs DX Поставщик № 1») и выберите модуль «Панель управления».



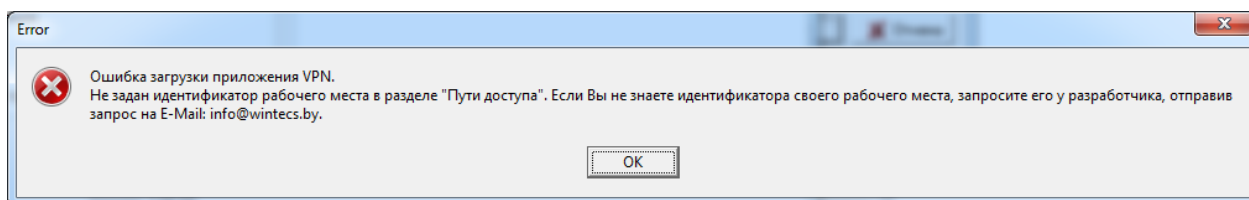
7. В списке выбора конфигурации выберите соответствующую производителю конфигурацию, например «БАЗА ДАННЫХ - ПОСТАВЩИК № 1 - Авансум» и нажмите «ОК».



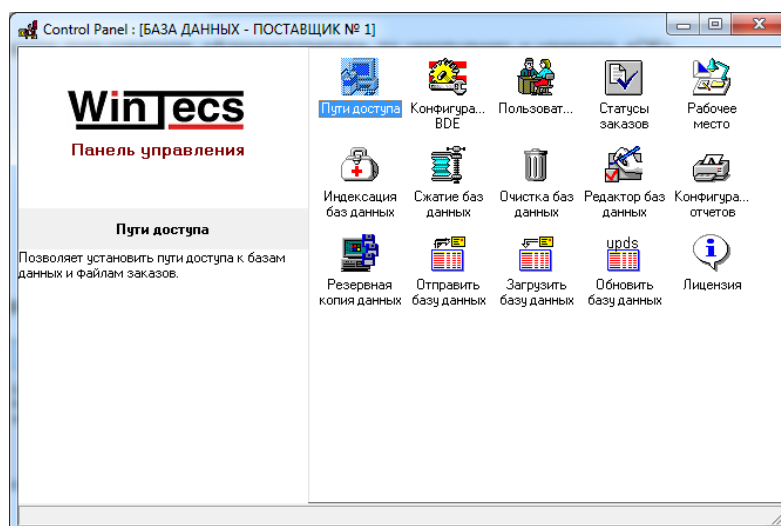
Выберите пользователя «Администратор» по умолчанию и нажмите «ОК».



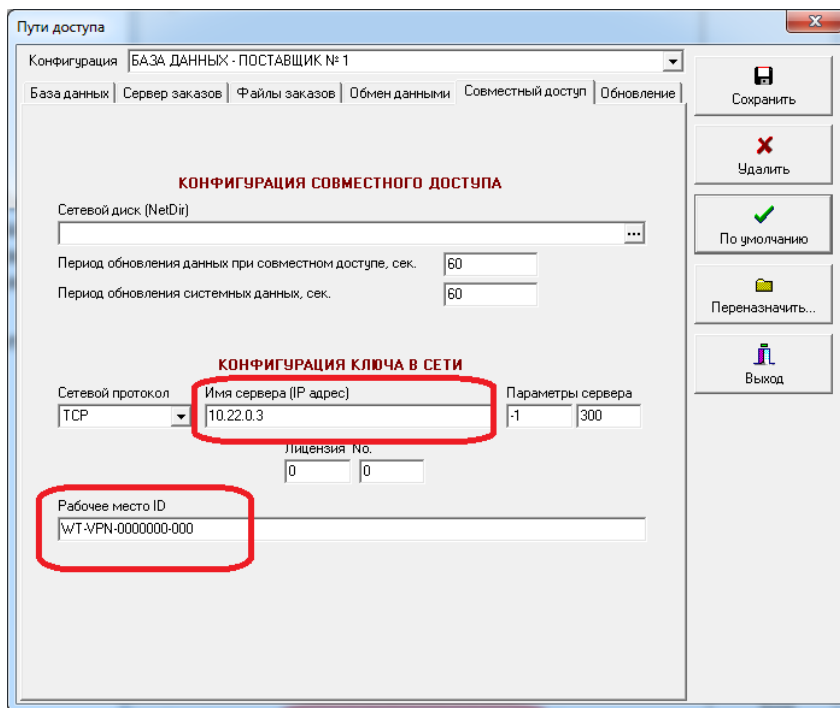
8. При первом запуске Вы получите сообщение о необходимости указать идентификатор рабочего места



9. В открывшемся окне выберите раздел «Пути доступа»

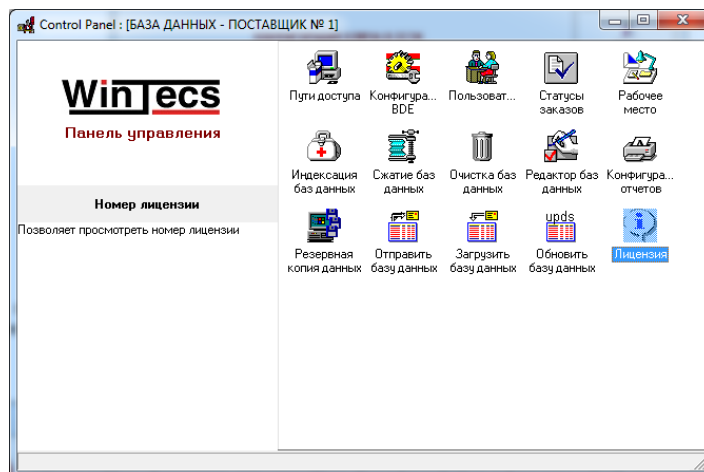


10. Выберите закладку «Совместный доступ» и укажите Ваш идентификатор рабочего, после чего нажмите кнопку «Сохранить» и далее «Выход».

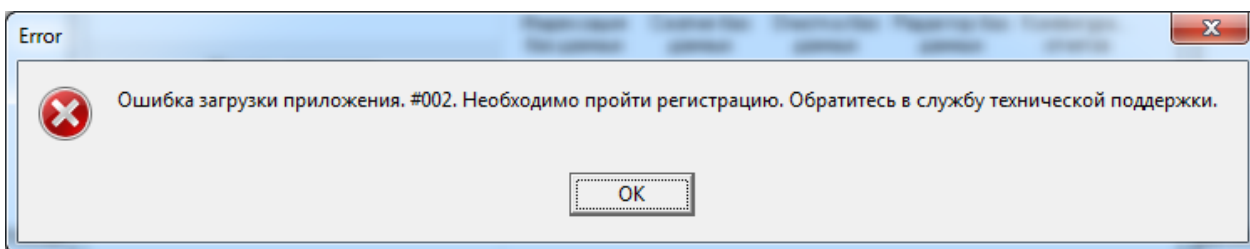


Если Вы используете несколько конфигураций разных поставщиков под работу с VPN, то аналогичные настройки необходимо задать для всех остальных конфигураций.

11. Чтобы проверить правильность указания идентификатора рабочего места и убедиться что Вы зарегистрированы службой технической поддержки на стороне сервера WinTecs попробуйте открыть раздел «Лицензия».

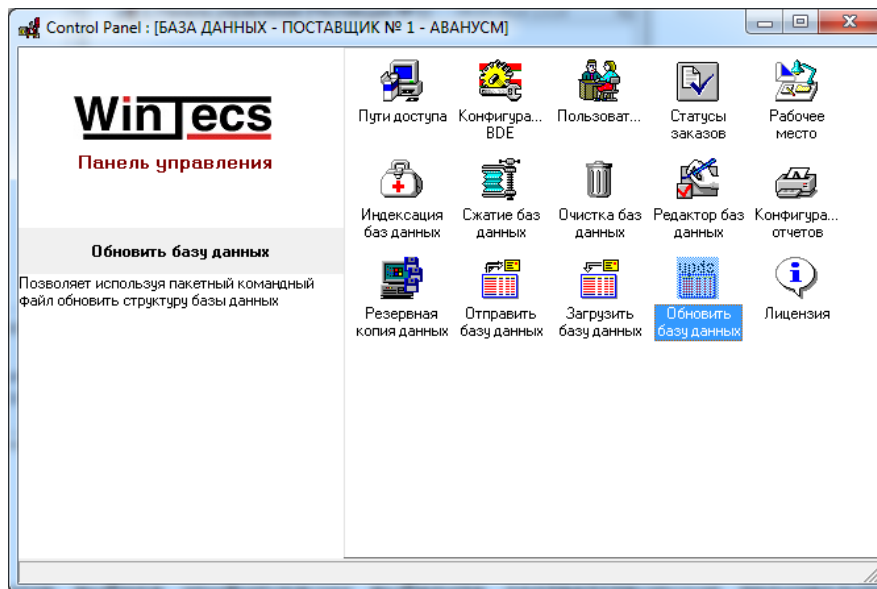


Если Вы получили сообщение об ошибке следующего содержания, убедитесь, что идентификатор рабочего места в путях доступа был указан корректно.

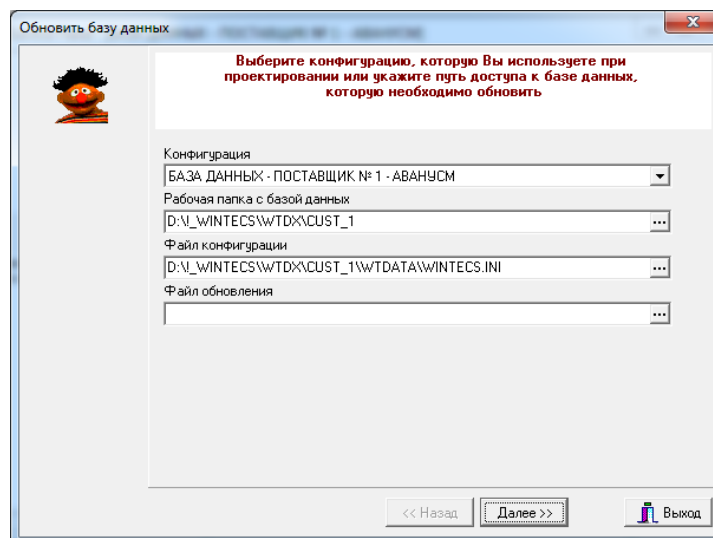


Если идентификатор вписан правильно и ошибка повторяется, то напишите запрос в службу технической поддержки WinTecs на [info@wintecs.by](mailto:info@wintecs.by) с просьбой проверить регистрацию Вашего идентификатора на сервере.

12. Далее необходимо обновить структуру реестра заказов. В панели управления выберите раздел «Обновить базу данных».

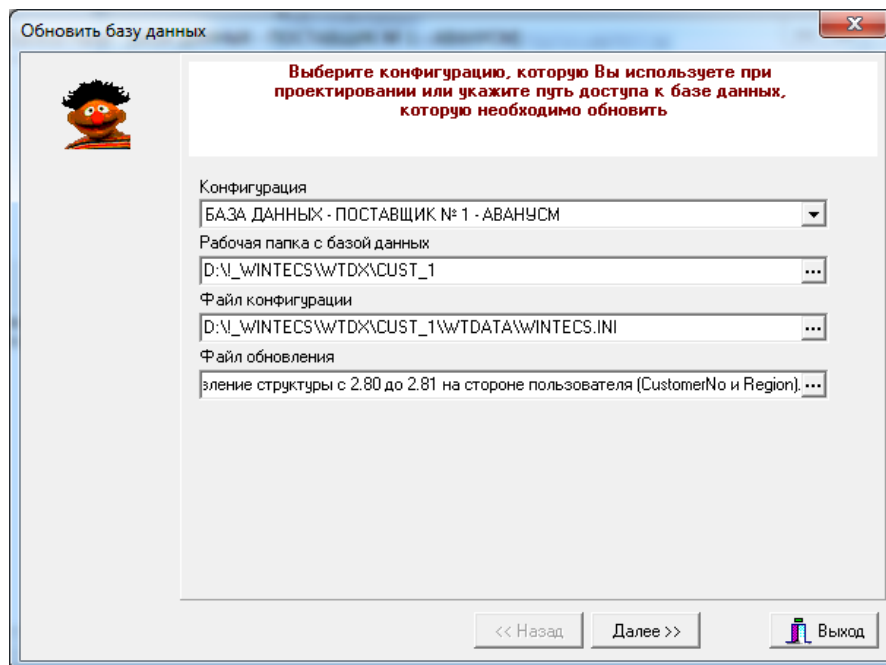


13. Закройте все программные модули (если они открыты) на своем компьютере и на всех других компьютерах, которые подключены к Вашей базе данных. Т.е. база данных должна быть доступна в монопольном режиме.
14. Выберите в списке конфигурацию поставщика окон, для которого проводится обновление.

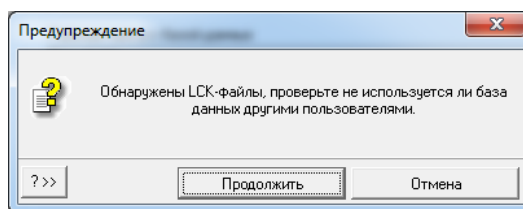


15. В графе файл обновления нажмите справа кнопку выбора списка, найдите полученный от поставщика файл обновления (\*.wql) и выберите его.

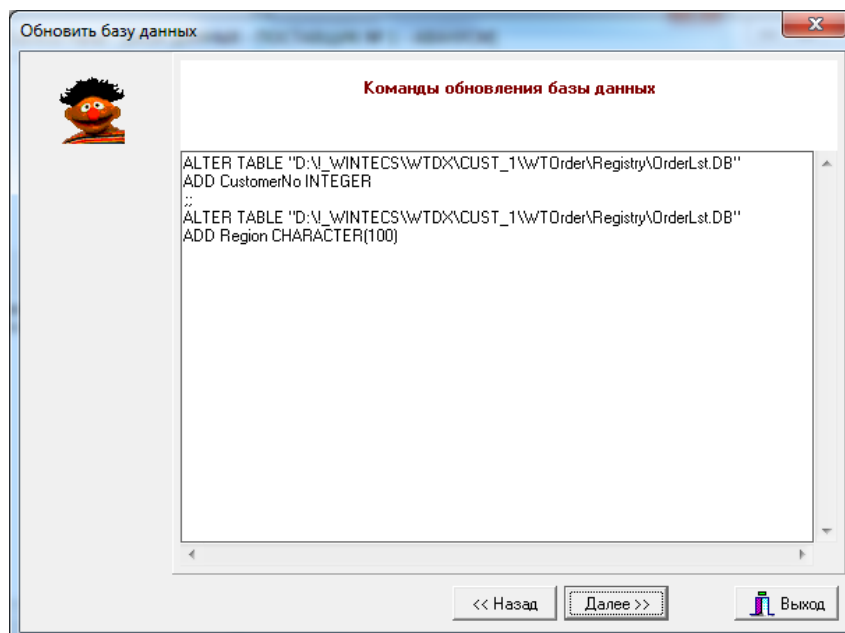
*Если Вам предоставили несколько файлов обновления \*.WQL, то описанную ниже процедуру необходимо будет проделать с использованием каждого файла обновления по очереди.*



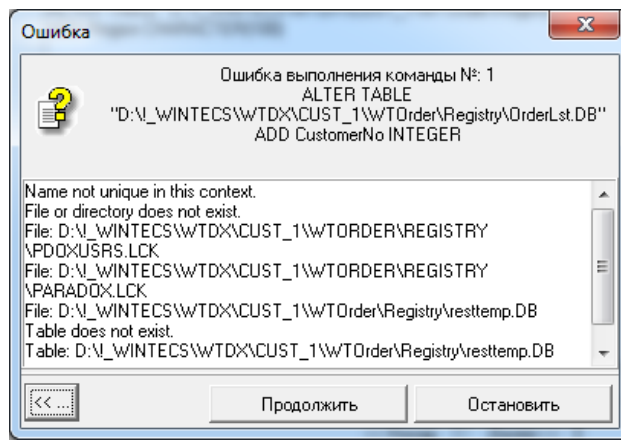
16. Нажмите кнопку «Далее». Если Вы увидите предупреждение об обнаруженных LCK-файлах, проверьте все ли пользователи вышли из программы. Если Вы уверены, то можете нажать кнопку «Продолжить».



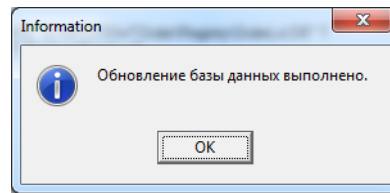
17. На экране откроется диалоговое окно с командами обновления базы данных. Нажмите «Далее».



18. Нажмите кнопку «Далее». Если Вы увидите сообщение об ошибке примерно такого содержания «....ALTER TABLE....», вероятнее всего новые поля, которые должны были добавиться согласно данному файлу обновлений WQL, уже были добавлены ранее и существуют в Вашей базе данных. Нажмите кнопку «Продолжить» для завершения процесса обновления.



19. После завершения появится окно с подтверждением завершения процесса обновления. Нажмите «ОК» и закройте Панель управления.



20. Попробуйте открыть модуль проектирования. Если операция обновления была проведена корректно, то при ошибках при загрузке программы быть не должно.